



Mattress Recycling Council®

Consejo de Reciclaje de Colchones

BYE BYE MATTRESS

CALIFORNIA

DIRECTRICES DE RECOGIDA

PUBLICADO NOVIEMBRE 2023



bye bye mattress®

A Program of the Mattress Recycling Council®

ÍNDICE DE CONTENIDOS

Materiales del Programa	4
Normas de Calidad	7
Recogida y Manipulación de Materiales	8
Transporte y Procesamiento	10
Mantenimiento de Registros	11
Retirada y Terminación del Programa	12

Acerca de las Directrices

El personal de todos los centros de recogida participantes debe conocer estas directrices antes de aceptar colchones. Para simplificar, estas directrices se referirán a los colchones y los somieres como colchones. Estas directrices describen el programa y lo que se requiere para participar. MRC se reserva el derecho de actualizar, cambiar, modificar, enmendar, añadir o eliminar términos o alterar de otro modo estas directrices en cualquier momento con o sin previo aviso.

Acerca del Consejo de Reciclaje de Colchones

En 2013, California promulgó el proyecto de ley 254 del Senado enmendado que exige a los fabricantes de colchones a crear un programa de reciclaje para los colchones desechados en el estado. La industria de los colchones estableció el Consejo de Reciclaje de Colchones (MRC) para desarrollar y operar el programa de reciclaje de colchones conocido como Bye Bye Mattress.

Qué proporciona el MRC

MRC proporciona lo siguiente a los centros de recogida participantes:

- Un contenedor de recogida para almacenar colchones que sea apropiado para el número de colchones que el centro de recogida espera generar y el espacio disponible del sitio
- Transporte desde el lugar de recogida hasta un reciclador contratado
- Servicios de reciclaje de colchones sin coste alguno

CONTACTOS

Coordinadores del programa MRC

Mark Patti

Director del Programa de California
661-237-8174
mpatti@mrc-us.org
Los Angeles, Santa Barbara, Ventura

Layla Chamberlin

Coordinadora del Norte de California
925-233-5335
lchamberlin@mrc-us.org
Alameda, Contra Costa, Lake, Marin,
Mendocino, Napa, San Francisco,
San Joaquin, San Mateo, Santa Clara,
Santa Cruz, Solano, Sonoma

Tyler Douthitt

Coordinador Principal de Programas,
Sur de California
949-534-6693
tdouthitt@mrc-us.org
Imperial, Kern, Orange, Riverside,
San Bernardino, San Diego

Jennifer Duran

Coordinadora de California Central
559-249-5753
jduran@mrc-us.org
Calaveras, Fresno, Inyo, Kings, Madera,
Mariposa, Merced, Mono, Monterey,
San Benito, San Luis Obispo, Stanislaus,
Tulare, Tuolumne

Christine Messer

Coordinadora del Norte de California
916-908-3223
cmesser@mrc-us.org
Alpine, Amador, Butte, Colusa, Del Norte,
El Dorado, Glenn, Humboldt, Lassen,
Modoc, Nevada, Placer, Plumas,
Sacramento, Shasta, Sierra, Siskiyou,
Sutter, Tehama, Trinity, Yolo, Yuba

MATERIALES DEL PROGRAMA

PRODUCTOS INCLUIDOS

Colchones: Definidos como cualquier superficie para dormir cubierta de malla o tela que contenga un material resistente resiliente, como muelles interiores de acero, espuma, fibra u otros materiales de relleno o tapicería, utilizados solos o en combinación, independientemente de su tamaño o forma. Esta definición incluye los colchones de espuma.

Futones: Véase la definición de colchón más arriba. Los colchones de los futones deben ser desmontables del marco o base para ser aceptados. (Los colchones de futón que no se separan del marco o la base no se incluyen).

Somieres (también llamados comúnmente cimientos): Una estructura recubierta de tela o de mimbre utilizada para sostener un colchón o una superficie de descanso y puede estar compuesta por un marco, espuma, muelles u otra estructura, u otros materiales, utilizados solos o en combinación, independientemente de si el producto es fijo o ajustable.

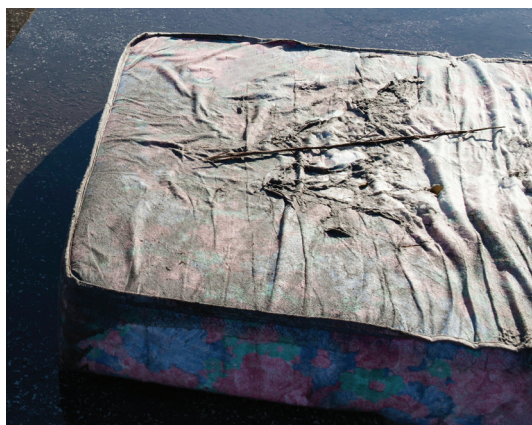
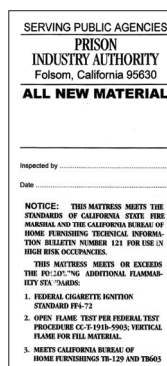


Todos los artículos aceptados para su reciclaje por el MRC deben haber sido utilizados y desechados en el estado de California.

MATERIALES DEL PROGRAMA

PRODUCTOS EXCLUIDOS

- Colchones muy húmedos, dañados, torcidos, congelados o sucios
- Bases ajustables que no estén recubiertas de mimbre o tela
- Colchones de aire que no contengan material de tapicería (como las camas de camping)
- Camas de coche
- Unidades de la Autoridad de la Industria Penitenciaria de California
- Camas rodantes plegables
- Sofás-cama plegables
- Armazones o bases de futón
- Productos juveniles, incluyendo cunas colchones, carritos, cestas tocadores, cochecitos, corralitos, portabebés, cojines de salón, protectores de cuna
- Ropa de cama, mantas o sábanas sueltas
- Colchones infestados de chinches u otros organismos vivos
- Cojines y protectores de colchón
- Marcos de cama metálicos
- Colchones de otro estado
- Almohadas y cojines
- Sacos de dormir



MATERIALES DEL PROGRAMA

INSPECCIÓN Y EXAMEN DE LOS COLCHONES

El personal del centro de recogida debe examinar los colchones que llegan para determinar si son adecuados para el reciclaje y debe retirar los colchones que lo sean:

- Excesivamente húmedos o congelados
- Muy retorcidos, perforados o aplastados
- Infestados con chinches u otros organismos vivos
- Excepcionalmente sucios o mohosos

Los colchones que no sean aptos para el reciclaje deben eliminarse a través de la corriente de residuos sólidos existente.

Identificación de chinches

Los colchones y somieres infestados de chinches son inaceptables para el reciclaje y deben ser eliminados a través de su flujo de residuos sólidos existente. El personal de los centros de recogida debe evaluar los materiales del programa en busca de evidencias de infestación de chinches. Un seminario web de formación centrado en disipar mitos relacionados con la salud, la identificación de chinches y la oferta de las mejores prácticas para proteger al personal puede encontrarse aquí: www.mattressrecyclingcouncil.org/resources



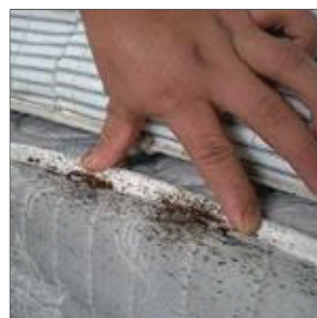
Las chinches de cama son de color bronceado a marrón, pero pueden parecer más rojas si se han alimentado.

Los chinches de cama adultos son insectos dorsalmente planos, ampliamente ovalados y del tamaño de una semilla de manzana o melón (1/4").

Las ninfas se parecen a los adultos en su forma, pero son más pequeñas.

Los huevos son blancos y tienen forma de barril.

Los signos de actividad de las chinches pueden ser más evidentes que los insectos mismos. Busque grupos de manchas oscuras o manchas en colchones (manchas fecales), especialmente a lo largo de las costuras. Huevos, pieles desprendidas y todas las fases de vida de las chinches también pueden estar presentes en estas zonas "sucias".



Para más información sobre las chinches de cama, consulte los recursos facilitados por la **Coalición de Connecticut contra las chinches** en www.ct.gov/caes/CCABB

NORMAS DE CALIDAD

Calidad Aceptable

IMPORTANTE: Sólo las unidades utilizadas y desechadas en California son aceptadas por el programa.

Aquí se muestran ejemplos de unidades aceptables.



Calidad Inaceptable

Aquí se muestran ejemplos para ilustrar los daños graves, gran suciedad e infestación.

Otras Condiciones:

- Colchones fuera del estado
- Colchones muy dañados o sucios
- Colchones que han sido despojados de los componentes del acolchado.
- Almohadas y cojines
- Sofás cama plegables y armazones o bases de futón
- Almohadillas de colchón sueltas, colchonetas
- Ropa de cama, mantas o sábanas sueltas
- Camas de agua
- Unidades dañadas por el fuego



RECOLECCIÓN Y MANEJO DE MATERIALES

Cada centro de recogida tendrá consideraciones operativas únicas. Los sitios participantes deben tomar sus propias decisiones sobre cómo gestionar mejor sus operaciones de la manera más segura posible de acuerdo con las leyes aplicables. Como mínimo, cada sitio participante debe cumplir estos requisitos:

REQUISITOS MÍNIMOS DEL PROGRAMA	
SITIO	Cada lugar de recogida debe ser seguro y contar con el espacio y el personal adecuados para manipular y almacenar los colchones aceptables.
PERMISOS	Cada lugar de recogida debe conocer y cumplir todas las leyes federales, estatales y locales aplicables. Estas pueden incluir, pero no se limitan a requisitos de zonificación, requisitos de permisos estatales y OSHA u otros requisitos del lugar de trabajo. Póngase en contacto con su Agencia Local de Control (LEA) para confirmar si su centro cumple con todas las notificaciones o requisitos aplicables para aceptar colchones para su reciclaje en su sitio. En muchos casos, éste será su condado o el Departamento de Salud Pública local.
SEGURO	Cada centro de recogida debe mantener un seguro de responsabilidad civil general de al menos 1.000.000 de dólares por incidente.
FORMACIÓN	El personal de cada lugar de recogida debe estar formado y conocer estas directrices antes de aceptar colchones para su reciclaje.
ALMACENAMIENTO Y CARGA DE COLCHONES	<p>Los lugares de recogida deben mantener los colchones secos almacenándolos en contenedores resistentes a la intemperie o bajo cubierta para maximizar su reciclabilidad. Además, todos los lugares de recogida deben:</p> <ul style="list-style-type: none">• Hacer todo lo posible por colocar los colchones en los contenedores de almacenamiento designados por el MRC contenedores designados por el MRC inmediatamente después de su aceptación• No almacenar las unidades en el suelo durante periodos de tiempo prolongados y hacer todo lo posible para mantener las puertas de los contenedores cerradas• Mantenga los colchones intactos y no los aplaste o perfore intencionadamente• Apile los colchones de forma eficiente para maximizar el número de unidades cargadas en cada contenedor de almacenamiento• Supervise para mantener los artículos inaceptables fuera de los contenedores de almacenamiento designados por el MRC• Retirar cualquier material que no sea del programa de los contenedores de almacenamiento designados por el MRC contenedores de almacenamiento designados por el MRC antes de transportarlos a los recicladores del MRC• Practicar las normas de buena limpieza y mantener los contenedores de almacenamiento y los materiales del programa en una condición limpia y ordenada
ACCESO AL SITIO	Los lugares de recogida deben permitir el acceso del MRC para confirmar el cumplimiento de estas directrices.

Consulte la página 9
para ver fotos y
directrices

RECOLECCIÓN Y MANEJO DE MATERIALES

CARGA DE COLCHONES EN CONTENEDORES DE ALMACENAMIENTO

Número esperado de colchones que deben caber en varios tamaños de contenedores:

Tipo de contenedor	Número de colchones
Contenedor marítimo de 20 pies	30-45
Remolque de 28 pies	60-95
Contenedor marítimo de 40 pies	75-95
Contenedor rodante de 40 pies	35-50
Remolque de 48 pies	110-180
Remolque de 53 pies	125-190

Carga Aceptable

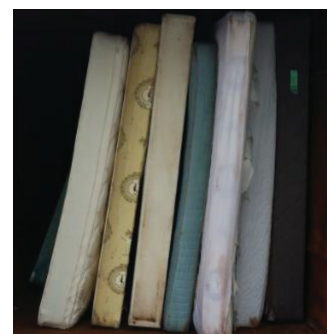
1. Comience cada pila con un somier de tamaño queen o full. Esto actúa como una paleta de base para crear una pila segura y hace que la descarga de los colchones sea rápida y eficiente.
2. Los colchones deben apilarse horizontalmente hasta la parte superior del remolque para maximizar el espacio.
3. En pequeñas cantidades, los colchones de tamaño king pueden colocarse verticalmente junto a una pila de colchones horizontales.
4. Si hay más de 10 unidades de tamaño king, apílelas horizontalmente.



Carga inaceptable

IMPORTANTE: No cargue las unidades verticalmente o de forma insegura.

Póngase en contacto con su coordinador de programa para saber más sobre las unidades aceptables/no aceptables y las técnicas de apilamiento y carga adecuadas.



TRANSPORTE Y PROCESAMIENTO

TRANSPORTADORES

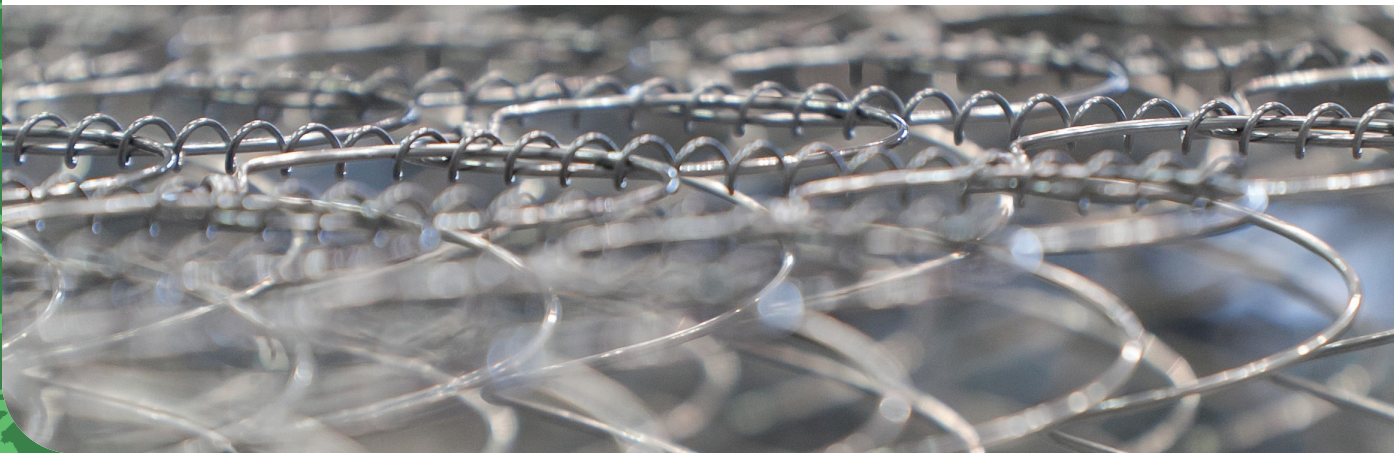
MRC asignará a cada centro de recogida un transportista para que proporcione un contenedor de almacenamiento y servicios de transporte.

- Los transportistas contratados por MRC proporcionarán a los lugares participantes pruebas de cobertura de seguro de automóvil de al menos 1.000.000 de dólares por incidente
- Cada lugar de recogida debe notificar al transportista al menos dos días laborables antes de que un contenedor de almacenamiento esté lleno de colchones
- El transportista asignado recogerá los contenedores llenos y dejará un contenedor al mismo tiempo
- En el día de recogida programado, el lugar de recogida debe hacer que el contenedor de recogida fácilmente accesible para el transportista
- En el momento de la recogida, el personal del lugar de recogida debe estar presente para firmar un conocimiento de embarque (BOL) de tres partes suministrado por el transportista que detalla la cantidad de colchones que hay en el contenedor y debe proporcionar las copias correspondientes del BOL al transportista

Un centro de recogida puede optar por proporcionar sus propios contenedores de almacenamiento y transporte. Estos lugares deben ponerse en contacto directamente con el reciclador para concertar una hora de entrega conveniente.

RECICLADORES

Los recicladores contratados por MRC cumplirán las normas de reciclaje establecidas y contabilizarán con exactitud contabilizar todos los colchones recibidos, los componentes de los colchones reciclados (por ejemplo, espuma, acero, madera, fibra, etc.) y cualquier desecho residual. A los centros de recogida se les asignará un reciclador de MRC para dar el mejor servicio a sus instalaciones.



MANTENIMIENTO DE REGISTROS

Conocimiento de embarque:

El transportista proporcionará un conocimiento de embarque (BOL). Antes de que un contenedor lleno salga del recinto el BOL debe ser completado y firmado por el personal de la instalación.

Informe anual a CalRecycle:

Según la ley, los recicladores de colchones, los renovadores y las instalaciones de residuos sólidos, tal y como se define en el Código de Recursos Públicos Sección del Código 42986, deben presentar un informe anual a CalRecycle antes del 1 de mayo de cada año. Los informes deben cumplir los requisitos enumerados en el Título 14 del Código de Reglamentos de California (CCR), secciones 18965-18967, que incluye información de contacto e información cuantitativa. Los informes anuales son utilizados por CalRecycle y MRC para evaluar el programa y establecer y actualizar los objetivos para el estado.

Consulte el sitio web de CalRecycle para obtener más información:

<https://www.calrecycle.ca.gov/Mattresses/AnnualReport/>

BILL OF LADING		
Unique BOL #:	Truck #:	
Collection Site/ Generator		
Facility Name and Operator:		
Address:		
Type of Collection Site:	<input type="checkbox"/> solid waste facility <input type="checkbox"/> mattress retailer <input type="checkbox"/> other:	
Collection Container Type:	<input type="checkbox"/> 20 ft. sea container <input type="checkbox"/> 40 ft. sea container <input type="checkbox"/> 28 ft. trailer <input type="checkbox"/> 48 ft. trailer <input type="checkbox"/> 53 ft. trailer <input type="checkbox"/> other:	
Collection Site Count:	Mattress and Box Spring Units: _____	
Collection Site Certified Net Weight (if available):	_____ lbs.	
I hereby certify that to the best of my knowledge, the above information is accurate, and all of the products described in this document were used and discarded in California.		
Name (print), Title	Signature	Date
Transporter		
Company Name:		
Address:		
Notes for ancillary charges:		
Name (print), Title	Signature	Date
Mattress Recycler		
Company Name:	Appointment Date / Time:	
Address:	Arrival Date / Time:	
Recycler Count:	Total Units: _____	Departure Time:
Net Weight of all Mattress and Box Spring Units: _____ lbs.		
Comments/Count Discrepancies:		
I hereby certify that to the best of my knowledge, the above information is accurate, and all of the products described in this document were used and discarded in California.		
Name (print), Title	Signature	Date

Template Rev. 7/6/2020

RETIRO Y TERMINACIÓN DEL PROGRAMA

La participación de un centro de recogida en el programa Bye Bye Mattress de MRC en California es voluntaria. Cualquiera de las partes puede retirarse de la participación de acuerdo con los términos de su contrato. Se requiere una notificación por escrito a la otra parte. MRC se reserva el derecho de retirar cualquier sitio que no cumpla con estas directrices de seguir participando en el programa.



