



**Mattress Recycling Council®**

Consejo de Reciclaje de Colchones

**BYE BYE MATTRESS**

**CALIFORNIA**

**DIRECTRICES DE RECOGIDA**

**PUBLICADO EN AGOSTO DE 2024**



**bye bye mattress®**

A Program of the Mattress Recycling Council®

# ÍNDICE

<b>Materiales del programa .....</b>	<b>4</b>
<b>Normas de calidad .....</b>	<b>7</b>
<b>Recogida y manipulación de materiales .....</b>	<b>8</b>
<b>Transporte y procesamiento .....</b>	<b>10</b>
<b>MyMRC y mantenimiento de registros .....</b>	<b>11</b>
<b>Retirada y finalización del programa .....</b>	<b>12</b>

## **Acerca de las directrices**

El personal de todos los centros de recogida participantes debe conocer estas directrices antes de aceptar colchones. Para simplificar, estas directrices se referirán a los colchones, somieres y futones como colchones. Estas directrices describen el programa y las expectativas para los sitios participantes. MRC se reserva el derecho de actualizar, cambiar, modificar, enmendar, añadir o eliminar términos o alterar de otro modo estas directrices en cualquier momento con o sin previo aviso.

## **Acerca del Consejo de Reciclaje de Colchones**

En 2013, California promulgó la Ley 254 del Senado modificada que exige a los fabricantes de colchones a crear un programa de reciclaje para los colchones desechados en el estado. La industria del descanso creó el Consejo de Reciclaje de Colchones (MRC) para desarrollar y operar el programa de reciclaje de colchones conocido como Bye Bye Mattress.

## **Qué proporciona el MRC**

El MRC proporciona lo siguiente a los centros de recogida participantes:

- Un contenedor de recogida para almacenar colchones que sea apropiado para el número de colchones que el centro de recogida espera generar y el espacio disponible del lugar
- Transporte desde el lugar de recogida hasta un reciclador contratado
- Servicios de reciclaje de colchones sin coste alguno

# CONTACTOS

**Contactos del MRC:** Visite nuestro sitio [aquí](#) para ver nuestra página de contacto actual.



Escanee el código QR de arriba para encontrar un mapa de los territorios de los Coordinadores de Programa de MRC y el contacto de su Coordinador de Programa designado.

---

## **Acreedores**

Si tiene problemas con su facturación, póngase en contacto con:

Cuentas Por Pagar

1-855-229-1691

[payables@mrc-us.org](mailto:payables@mrc-us.org)

## **Transporte**

Para cuestiones relacionadas con su transportista, la frecuencia del servicio o el acceso al portal MyMRC, póngase en contacto con:

[transportation@mrc-us.org](mailto:transportation@mrc-us.org)





# MATERIALES DEL PROGRAMA

## PRODUCTOS INCLUIDOS

**Colchones:** Definidos como cualquier superficie para dormir recubierta de mullido o tejido que contenga resilientes como muelles interiores de acero, espuma, fibra u otros materiales de relleno o tapicería, utilizados solos o en combinación, independientemente de su tamaño o forma. Esta definición incluye los colchones de espuma.

**Futones:** Véase la definición de colchón más arriba. Los colchones de futón deben ser desmontables del armazón o base para ser aceptados. Los colchones de futón que no se separen del armazón o la base no se incluyen.

**Somieres también llamados comúnmente bases:** Una estructura cubierta de tela o tejido utilizada para sostener un colchón o una superficie de descanso y puede estar compuesta por un armazón, espuma, muelles u otra estructura, u otros materiales, utilizados solos o combinados, independientemente de si el producto sea fijo o ajustable.



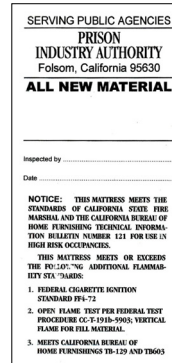
**Todos los artículos aceptados para su reciclaje por MRC deben haber sido utilizados y desechados en el estado de California.**



# MATERIALES DEL PROGRAMA

## PRODUCTOS EXCLUIDOS

- Colchones muy mojados, dañados, torcidos, congelados o sucios
- Bases ajustables que no estén recubiertas de mullido o tela
- Colchones de aire que no contengan material de tapicería (como las camas de camping)
- Camas de coche
- Unidades de la Autoridad de la Industria Penitenciaria de California
- Camas plegables
- Sofás cama plegables
- Armazones o bases de futón
- Productos juveniles incluyendo cunas colchones, carritos, cestas tocadores, cochecitos, corralitos, portabebés, colchonetas, protectores de cuna
- Ropa de cama, mantas o sábanas sueltas
- Colchones infestados de chinches u otros organismos vivos
- Almohadillas y protectores de colchón
- Marcos de cama metálicos
- Colchones de otro estado
- Almohadas y cojines
- Sacos de dormir
- Camas de agua



# MATERIALES DEL PROGRAMA

## INSPECCIÓN Y EXAMEN DE COLCHONES

El personal del lugar de recogida debe examinar los colchones que llegan para determinar si son adecuados para el reciclaje y debe retirar los colchones que lo sean:

- Excesivamente húmedos o congelados
- Severamente retorcidos, perforados o aplastados
- Infestados de chinches u otros organismos vivos
- Excepcionalmente sucios o mohosos

Los colchones no aptos para el reciclaje deben desecharse a través de su flujo de residuos sólidos existente o su instalación de residuos sólidos más cercana.

### Identificación de chinches

Los colchones y somieres infestados de chinches son inaceptables para el reciclaje y deben eliminarse a través del flujo de residuos sólidos existente o de la instalación de residuos sólidos más cercana. El personal de los lugares de recogida debe evaluar los materiales del programa en busca de indicios de infestación de chinches. Una formación webinar centrado en disipar mitos relacionados con la salud, identificar chinches y ofrecer las mejores prácticas para proteger al personal puede encontrarse aquí: <https://www.mattressrecyclingcouncil.org/resources>



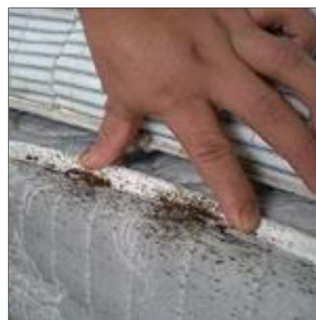
Las chinches de la cama son de color bronceado a marrón, pero pueden parecer más rojas si se han alimentado.

**Los chinches adultos** son insectos dorsalmente planos, anchamente ovalados, y del tamaño de una manzana o semilla de melón (1/4").

**Las ninfas** se parecen a los adultos en la forma, pero son más pequeñas.

**Los huevos** son blancos y tienen forma de barril.

Los signos de actividad de las chinches pueden ser más evidentes que los insectos mismos. Busque grupos de manchas oscuras o manchas en colchones (manchas fecales), especialmente a lo largo de las costuras. Huevos, pieles desprendidas y todas las fases de vida de las chinches también pueden estar presentes en estas zonas «sucias».



Para obtener más información sobre las chinches, consulte los recursos facilitados por la **Coalición de Connecticut contra las chinches de cama** en [www.ct.gov/caes/CCABB](http://www.ct.gov/caes/CCABB)



# NORMAS DE CALIDAD

## Calidad aceptable

**IMPORTANTE:** Sólo las unidades usadas y desechadas en California son aceptadas por el programa.

Aquí se muestran ejemplos de unidades aceptables.

### Otras condiciones:

- Futones (con la base separada)
- Camas ajustables (si están cubiertas con tela y mullidas)



## Calidad inaceptable

Aquí se muestran ejemplos para ilustrar daños graves, suciedad intensa e infestación.

### Otras condiciones:

- Colchones fuera del estado
- Colchones muy dañados o sucios
- Colchones que han sido despojados de los componentes del acolchado.
- Almohadas y cojines
- Armazones o bases de sofás-cama y futones plegables
- Almohadillas de colchón sueltas
- Ropa de cama, mantas o sábanas sueltas
- Camas de agua
- Unidades dañadas por el fuego





# RECOGIDA DE MATERIALES Y MANIPULACIÓN

Cada lugar de recogida tendrá unas consideraciones operativas únicas. Los centros participantes deben tomar sus propias decisiones sobre cómo gestionar mejor sus operaciones de la manera más segura posible de acuerdo con las leyes aplicables. Como mínimo, cada centro participante debe cumplir estos requisitos:

REQUISITOS MÍNIMOS DEL PROGRAMA	
<b>SITIO</b>	Cada centro de recogida debe ser seguro y contar con el espacio y el personal adecuados para manipular y almacenar los colchones aceptables.
<b>PERMISOS</b>	Cada centro de recogida debe conocer y cumplir todas las leyes federales, estatales y locales. Estas pueden incluir, pero no se limitan a, requisitos de zonificación, requisitos de permisos estatales y OSHA u otros requisitos del lugar de trabajo. Póngase en contacto con su Agencia Local de Cumplimiento de la Ley (LEA) para confirmar si su centro cumple con todas las notificaciones o requisitos aplicables para aceptar colchones para reciclar en su emplazamiento. En muchos casos, éste será su condado o el Departamento de Salud Pública local.
<b>SEGURO</b>	Cada centro de recogida debe mantener un seguro civil y comercial responsable con cobertura de al menos 1.000.000 de dólares por suceso y compensación a los trabajadores como exige la ley.
<b>FORMACION</b>	El personal de cada lugar de recogida debe estar formado y conocer estas directrices antes de aceptar colchones para su reciclaje.
<b>ALMACENAMIENTO Y CARGA DE COLCHONES</b>  <b>*Ver página 9 para fotos y guías</b>	<p>Los lugares de recogida deben mantener los colchones secos almacenándolos en contenedores resistentes a la intemperie o bajo techo para maximizar su reciclabilidad. Además, todos los lugares de recogida deben:</p> <ul style="list-style-type: none"> <li>• Hacer todo lo posible por colocar los colchones en los contenedores de almacenamiento designados por el MRC inmediatamente después de su aceptación</li> <li>• Almacenar las unidades fuera del suelo y hacer todo lo posible por mantener las puertas de los contenedores cerradas</li> <li>• Mantener los colchones intactos y no aplastarlos ni perforarlos intencionadamente</li> <li>• Apilar eficientemente los colchones para maximizar el número de unidades cargadas en cada contenedor de almacenamiento*.</li> <li>• Proporcionar supervisión para mantener los artículos inaceptables fuera de los contenedores de almacenamiento designados por el MRC</li> <li>• Retirar cualquier material ajeno al programa de los contenedores de almacenamiento designados por el MRC antes de transportarlos a los recicladores del MRC</li> <li>• Practicar buenas normas de limpieza y mantener los contenedores de almacenamiento y los materiales del programa en un estado limpio y ordenado</li> </ul>
<b>ACCESO AL SITIO</b>	Los lugares de recogida deben permitirle a MRC acceso al sitio para confirmar el cumplimiento de estas directrices.

# RECOGIDA DE MATERIALES Y MANIPULACIÓN

## CARGA DE COLCHONES EN CONTENEDORES DE ALMACENAMIENTO

Número esperado de colchones que deben caber en varios tamaños de contenedores:

Tipo de contenedor	Número de colchones
Contenedor marítimo de 20 pies	30-45
Remolque de 28 pies	60-95
Contenedor marítimo de 40 pies	75-95
Contenedor rodante de 40 pies	35-50
Remolque de 48 pies	110-180
Remolque de 53 pies	125-190

### Carga aceptable

- 1. Comience cada pila con un somier de tamaño queen o full.**  
Esto actúa como una paleta base para crear una pila segura y hace que la descarga de los colchones rápida y eficaz.
- 2. Los colchones deben apilarse horizontalmente hasta la parte superior del remolque** para maximizar el espacio.
- 3.** En pequeñas cantidades, los colchones king pueden colocarse verticalmente junto a una pila de colchones horizontales. Si hay más de 10 unidades king, apílelos horizontalmente.



### Carga inaceptable

**IMPORTANTE: No cargue las unidades verticalmente o de forma insegura.**

Póngase en contacto con su coordinador de programa para obtener más información sobre las unidades aceptables/no aceptables y las técnicas apropiadas de apilamiento y carga.



# TRANSPORTE Y TRATAMIENTO

## TRANSPORTISTAS

MRC asignará a cada punto de recogida un transportista que proporcionará un contenedor de almacenamiento y servicios de transporte.

- Los transportistas contratados por MRC deberán mantener un seguro de responsabilidad civil general comercial y de cobertura de seguro de automóvil de al menos 1.000.000 de dólares por suceso.
- Cada lugar de recogida debe notificar al transportista al menos dos días laborables antes de que un contenedor se llene de colchones
- Cada lugar de recogida debe solicitar un acarreo a través de MyMRC
- El día programado para la recogida, el lugar de recogida debe hacer que el contenedor de recogida fácilmente accesible al transportista

Un lugar de recogida puede optar por proporcionar su(s) propio(s) contenedor(es) de almacenamiento y el transporte. Estos lugares deben programar citas con el reciclador en MyMRC para seleccionar una hora de entrega.

## RECICLADORES

Los recicladores contratados por MRC cumplirán las normas de reciclaje establecidas y contabilizarán con exactitud todos los colchones recibidos, los componentes de los colchones reciclados (por ejemplo, espuma, acero madera, fibra, etc.) y cualquier eliminación residual. A los centros de recogida se les asignará un reciclador de MRC para dar el mejor servicio a sus instalaciones.





# REGISTRO

## MyMRC:

**MyMRC** es un portal seguro en línea para centros de recogida, transportistas y recicladores. Tras su activación aquellos a los que se les asigne una cuenta de usuario recibirán un correo electrónico con su nombre de usuario y contraseña.

**MyMRC** sirve como ubicación central para todos los implicados en la recogida, transporte y reciclaje de colchones para coordinar más eficazmente la logística y acceder a datos en tiempo real. Una vez iniciada la sesión, hay una experiencia personalizada:

**Los centros de recogida** utilizarán **MyMRC** para solicitar recogidas, cancelar recogidas, informar a MRC y acceder a informes detallados sobre las unidades recogidas en el sitio.

**Los transportistas** utilizarán **MyMRC** para gestionar las solicitudes de recogida (aceptarlas, rechazarlas o desviarlas), concertar citas de atraque con los recicladores, e informar a MRC sobre las recogidas completadas o problemas experimentados con un acarreo. También estarán disponibles informes detallados y cuadros de mando.

## Informes anuales a CalRecycle:

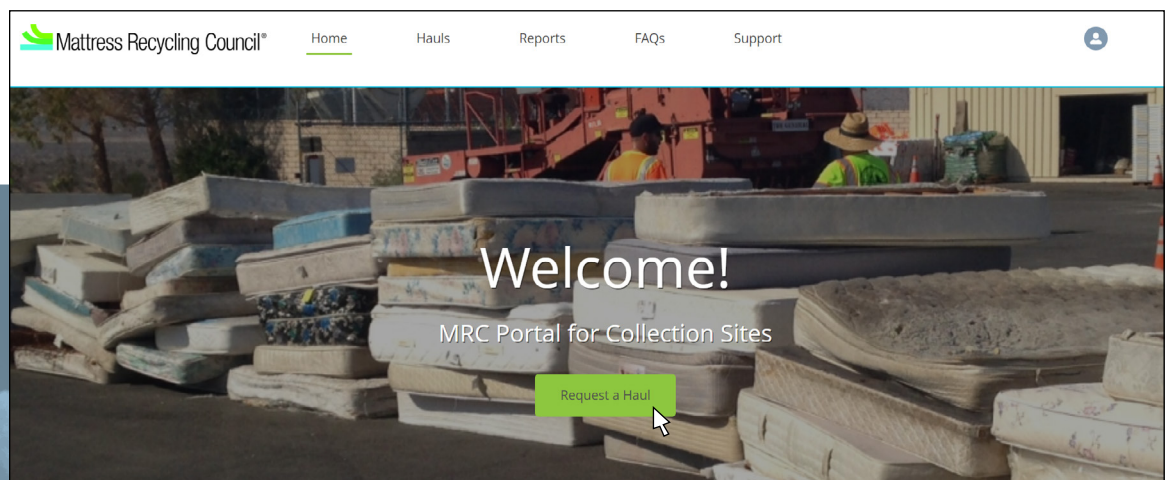
De acuerdo con la ley, los recicladores de colchones, los renovadores y las instalaciones de residuos sólidos, tal y como se definen en el Código de recursos públicos sección 42986, deben presentar un informe anual a CalRecycle antes del 1 de mayo de cada año.

Consulte la página web de CalRecycle para obtener más información:

<https://www.calrecycle.ca.gov/Mattresses/AnnualReport/>

Los informes anuales deben cumplir los requisitos enumerados en el Título 14 del Código de Reglamentos de California (CCR) secciones 18965-18967, que incluye información de contacto e información cuantitativa.

Los informes anuales son utilizados por CalRecycle y MRC para evaluar el programa y establecer y actualizar los objetivos de reciclaje de colchones para el estado. Para obtener un registro de los datos de recogida anual de su centro, puede navegar a la pestaña «Hauls» (Recogidas) en MyMRC. En esta pestaña, podrá extraer los recuentos y pesos de recogida de colchones para CalRecycle u otros informes internos/externos.



# RETIRADA DEL PROGRAMA Y TERMINACIÓN

La participación de un centro de recogida en el programa Bye Bye Mattress de MRC en California es voluntaria. Cualquiera de las partes puede retirarse de la participación de acuerdo con los términos de su contrato. Se requiere una notificación por escrito a la otra parte. MRC se reserva el derecho de retirar cualquier sitio que no cumpla con estas directrices de seguir participando en el programa.

Para retirarse del programa Bye Bye Mattress de MRC, póngase en contacto con su Coordinador del Programa (consulte los datos de contacto en la página 3).

Si el Programa Bye Bye Mattress está creando retos operativos en el sitio para su personal, póngase en contacto con su coordinador del programa (véase la página 3) para obtener asistencia técnica e información sobre nuestra financiación disponible para la mejora de las instalaciones.

